

L245WP L245WPM

Lesen Sie unbedingt die **Wichtigen Sicherheitsmaßnahmen**, bevor Sie das Produkt verwenden.

Bewahren Sie das Benutzerhandbuch (CD) griffbereit auf, falls Sie etwas nachschlagen müssen.

Beachten Sie das Etikett auf dem Produkt und teilen Sie Ihrem Händler die darauf enthaltenen Informationen mit, falls Sie Serviceleistungen in Anspruch nehmen möchten.

Dieses Gerät wurde so entwickelt und hergestellt, dass Ihre persönliche Sicherheit gewährleistet ist. Unsachgemäßer Gebrauch kann allerdings zur Gefahr eines elektrischen Schlags oder Brands führen. Damit die in diesem Display eingebauten Schutzvorrichtungen ihre Funktion ordnungsgemäß erfüllen, beachten Sie die folgenden Grundregeln für die Installation, Nutzung und Wartung des Geräts.

Sicherheit

Verwenden Sie nur das mit dem Gerät gelieferte Netzkabel. Falls Sie ein anderes Netzkabel verwenden, achten Sie darauf, dass es nach den geltenden nationalen Normen zugelassen ist, soweit es nicht vom Händler geliefert wird. Ist das Netzkabel auf irgendeine Weise fehlerhaft, wenden Sie sich wegen eines Ersatzkabels an den Hersteller oder an die nächstgelegene autorisierte Kundendienst-stelle.

Die Trennung von der Stromversorgung erfolgt über das Netzkabel. Achten Sie darauf, dass die Netzsteckdose nach der Installation leicht zugänglich ist.

Betreiben Sie das Display nur mit einer Stromquelle, die den in diesem Handbuch bzw. auf dem Typenschild des Displays angegebenen technischen Daten entspricht. Falls Sie nicht sicher sind, welche Stromversorgung bei Ihnen zu Hause vorliegt, wenden Sie sich an Ihren Händler.

Überlastete Netzsteckdosen und Verlängerungskabel stellen eine Gefahrenquelle dar. Dies gilt auch für durchgeschauerte Netzkabel und beschädigte Stecker. Daraus kann die Gefahr eines elektrischen Schlags oder Brands resultieren. Wenden Sie sich an Ihren Servicetechniker, um das entsprechende Teil zu ersetzen.

Display nicht öffnen:

- Im Inneren des Displays befinden sich keine Teile, die vom Benutzer gewartet werden können.
- Dort befinden sich Komponenten, die gefährlich hohe Spannungen führen, auch wenn das Gerät ausgeschaltet ist.
- Wenden Sie sich an Ihren Händler, wenn das Display nicht ordnungsgemäß funktioniert.

Zur Vermeidung von Verletzungen:

- Stellen Sie das Display nicht auf eine geneigte Ablage, wenn es zuvor nicht ausreichend gesichert wurde.
- Verwenden Sie nur einen vom Hersteller empfohlenen Fuß.

Zur Vermeidung von Feuer oder Gefahren:

- Schalten Sie das Display stets aus, wenn Sie den Raum für längere Zeit verlassen. Lassen Sie das Display niemals eingeschaltet, wenn Sie das Haus verlassen.
- Achten Sie darauf, dass Kinder keine Gegenstände in die Gehäuseöffnungen des Displays einführen oder fallen lassen. Einige Teile im Display führen gefährliche Spannungen.
- Verwenden Sie kein Zubehör, das nicht für das Display vorgesehen ist.
- Ziehen Sie bei einem Gewitter oder längerer Abwesenheit den Netzstecker aus der Wandsteckdose.

Installation

Stellen Sie keine Gegenstände auf das Netzkabel bzw. fahren Sie keine Gegenstände darüber, und stellen Sie das Display nicht an einem Ort auf, an dem das Netzkabel beschädigt werden kann.

Verwenden Sie das Display nicht in der Nähe von Wasser, wie etwa einer Badewanne, eines Waschbeckens, einer Küchenspüle, eines Waschbehälters, auf nassem Boden oder in der Nähe eines Schwimmbeckens.

Das Gehäuse von Displays ist mit Belüftungsöffnungen versehen, damit die während des Betriebs erzeugte Wärme entweichen kann. Sind diese Öffnungen blockiert, kann die aufgestaute Wärme Fehlfunktionen verursachen, die eine Brandgefahr bedeuten können. Daher NIEMALS:

- die unteren Belüftungsschlitze blockieren, indem das Display auf ein Bett, Sofa, einen Teppich, etc. gestellt wird.
- das Display in einen Schrank o.ä. stellen, wenn keine ausreichende Belüftung vorhanden ist.
- die Öffnungen mit Textilien oder sonstigen Gegenständen zudecken.
- das Display in der Nähe oder über einem Radiator oder einer anderen Wärmequelle aufstellen.

Vermeiden Sie das Abwischen bzw. die Berührung des Aktivmatrix-LCD mit einem harten Gegenstand, da das Display auf diese Weise zerkratzt, beeinträchtigt oder sogar dauerhaft beschädigt werden kann.

Drücken Sie nicht längere Zeit mit dem Finger auf den LCD-Bildschirm, da hierdurch Nachbilder entstehen, oder zur Beschädigung des Displays führen können.

Punktdefekte können teilweise als rote, grüne oder blaue Punkte auf dem Bildschirm erscheinen. Dies hat jedoch keine Auswirkung auf die Qualität der Darstellung.

Falls möglich, verwenden Sie die empfohlene Auflösung, um die optimale Bildqualität für das LCD-Display zu erzielen. Wird eine andere als die empfohlene Auflösung ausgewählt, kann daraus eine veränderte Bilddarstellung resultieren. Dies ist jedoch ein typisches Merkmal einer LCD-Anzeige mit fester Auflösung.

Reinigung

- Ziehen Sie den Netzstecker des Displays ab, bevor Sie die Bildschirmoberfläche säubern.
- Verwenden Sie dazu ein feuchtes (nicht nasses) weiches Mikrofaser. Sprühen Sie nicht mit einem Reinigungsspray direkt auf den Bildschirm, da das Spray teilweise in die Gehäuseöffnungen gelangen und Stromschläge verursachen kann.

Verpackung

- Werfen Sie den Karton und sonstiges Verpackungsmaterial nicht weg. Sie sind die ideale Verpackung für den Transport des Geräts. Verpacken Sie das Gerät wieder in der Originalverpackung, wenn Sie es an einen anderen Ort bringen möchten.

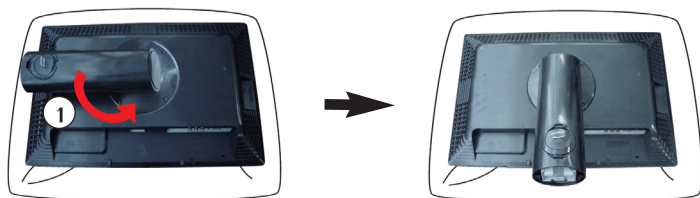
Sichere Entsorgung

- Die in diesem Produkt verwendete Leuchtstofflampe enthält eine kleine Menge an Quecksilber.
- Entsorgen Sie das Produkt nicht zusammen mit dem Rest Ihres normalen Hausmülls.
Die Entsorgung dieses Produkts muss entsprechend den geltenden Vorschriften und Gesetzen erfolgen.

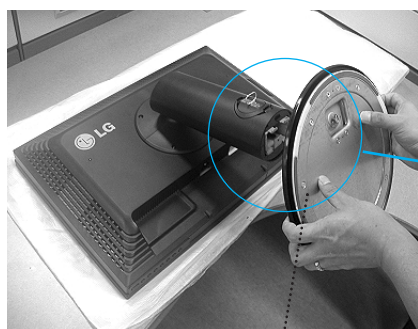
- **Bevor Sie das Display in Betrieb nehmen, achten Sie darauf, dass die Stromversorgung zum Gerät, zum Computersystem und zu anderen angeschlossenen Geräten unterbrochen ist.**

Anschließen des Standfußes / Abnehmen der Standplatte

1. Legen Sie den Monitor mit der Vorderseite nach unten auf ein Kissen oder ein weiches Tuch.
2. Drehen Sie den Ständerteil ①.



3. Richten Sie die Haken am Standfuß mit den entsprechenden Öffnungen an der Displaybasis aus.
4. Setzen Sie die Haken in die Öffnungen ein.



STÄNDERSOCKEL



Nut

Warnung: Das Band und der Sicherungsstift sollten bei Monitoren, die mit einem Standfuß ausgerüstet sind, nur dann entfernt werden, wenn der Fuß hochgezogen ist. Andernfalls könnten Sie sich an den hervorstehenden Teilen des Standfußes verletzen.

5. Bringen Sie den Standfuß am Monitor an, indem Sie die Schraube nach rechts drehen.
6. Heben Sie den Monitor an und drehen Sie ihn nach vorne, nachdem Sie das Kabel mit der Buchse verbunden haben.
7. Entfernen Sie die Schraube durch Drehen nach links, um den Monitor vom Standfuß zu trennen.



Wichtig

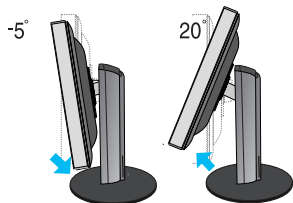
- Diese Abbildung zeigt das Verfahren zum Anbringen des Fußes. Ihr Monitor kann der abgebildeten Darstellung abweichen.
- Wenn Sie den Standfuß mit dem Display verbunden haben, nehmen Sie ihn nicht wieder ab.
- Halten Sie das Gerät nicht mit dem Display nach unten nur am Standfuß fest. Das Gerät kann herunterfallen und beschädigt werden oder Fußverletzungen verursachen.

- Bevor Sie das Display in Betrieb nehmen, achten Sie darauf, dass die Stromversorgung zum Gerät, zum Computersystem und zu anderen angeschlossenen Geräten unterbrochen ist.

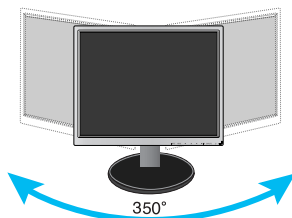
Positionieren des Monitors

1. Stellen Sie die Position des Bildschirms auf unterschiedliche Weise ein, um einen höchstmöglichen Komfort zu erreichen.

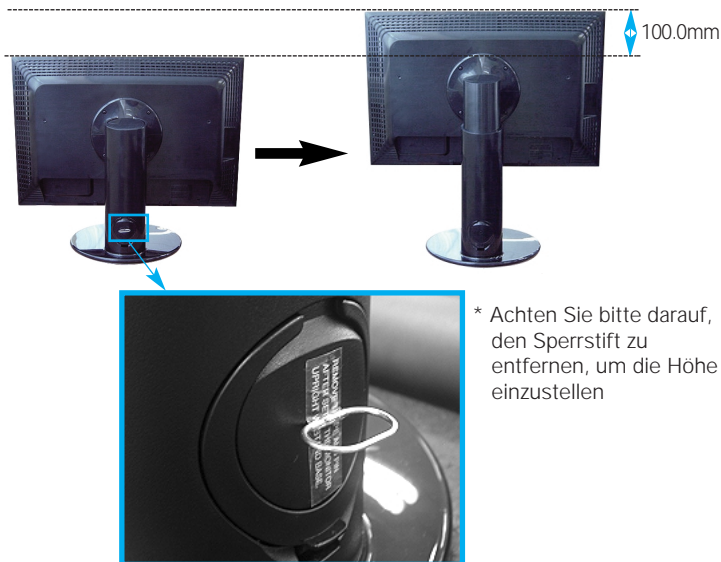
- Neigungsbereich : -5° ~ 20°



- Drehbereich : 350°



- Höhe : maximal 3,94 Zoll (100,0mm)



* Achten Sie bitte darauf, den Sperrstift zu entfernen, um die Höhe einzustellen

Hinweis

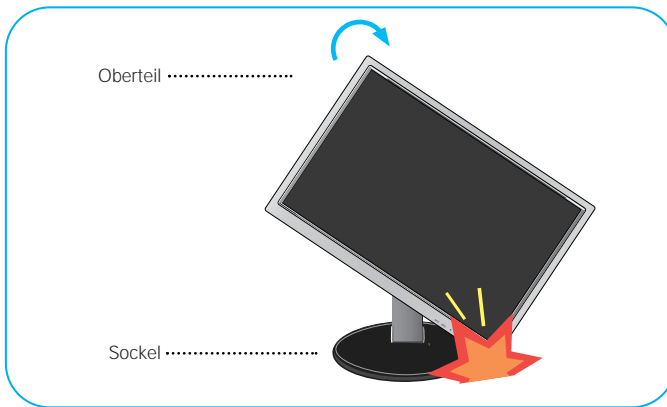
Sie müssen den Sperrstift nach der Anpassung der Höhe nicht wieder einsetzen.

Ergonomie

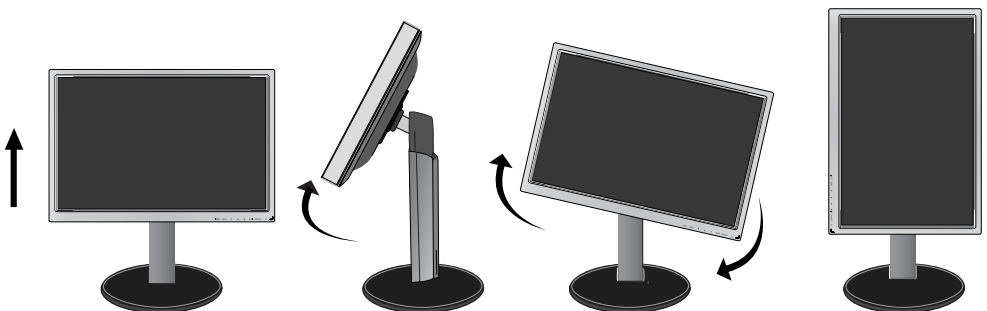
- Es wird empfohlen, den Monitor um nicht mehr als 5 Grad nach vorne zu neigen, um in einer komfortablen und ergonomischen Betrachtungsposition bleiben zu können.
- Wenn das Gerät Flecken oder Fingerabdrücke aufweist, wischen Sie es nur mit den entsprechenden Reinigungstüchern ab. Entfernen Sie Flecken vorsichtig. Zu viel Krafteinsatz kann zu Kratzern oder Verfärbungen führen.

Verwendung der Funktion „Pivot“ (Neigen)

1. Heben Sie den Monitor auf die höchstmögliche Höhe an, um die Funktion „Pivot“ (Neigen) zu verwenden.
2. Querformat & Hochformat: Sie können den Bildschirm um 90° im Uhrzeigersinn drehen. Bitte achten Sie darauf, dass der Monitor den Standfuß nicht berührt, wenn Sie den Bildschirm drehen, um die Funktion „Pivot“ (Neigen) zu verwenden. Wenn der Monitor den Standfuß berührt, könnte der Standfuß brechen

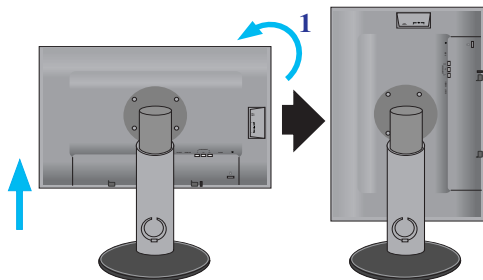


3. Weitere Informationen finden Sie auf der mitgelieferten Pivot Software CD im Abschnitt.



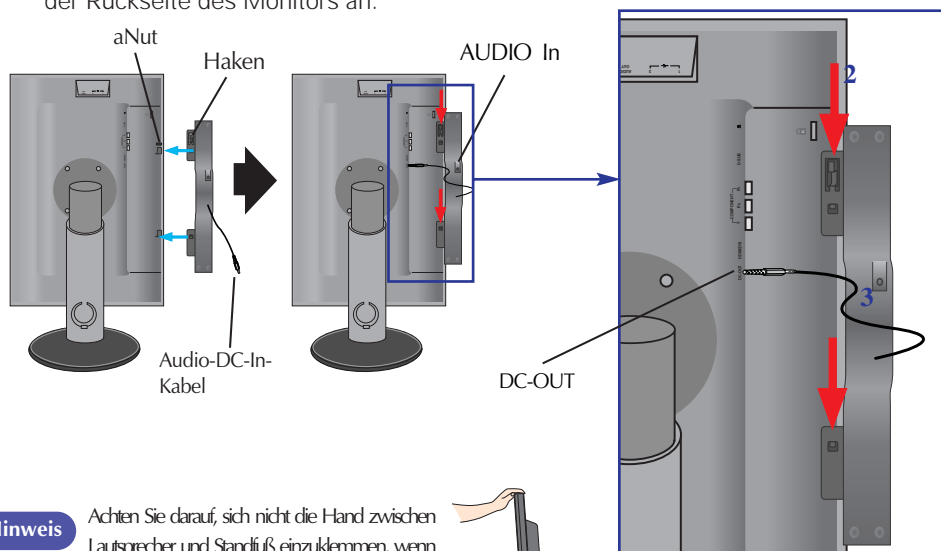
Anschließen der Lautsprecher

1. Sie den Bildschirm um 90 Grad (siehe Abbildung), wenn er sich in der höchstmöglichen Höhe befindet



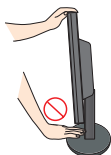
* Achten Sie darauf, dass der Bildschirm den Boden beim Drehen nicht berührt.

2. Führen Sie den vorstehenden Haken des Lautsprechers in den Schlitz an der Rückseite des Monitors ein, bis er einschnappt.
3. Schließen Sie anschließend das Audiokabel DC-IN an die Buchse DC-OUT an der Rückseite des Monitors an.



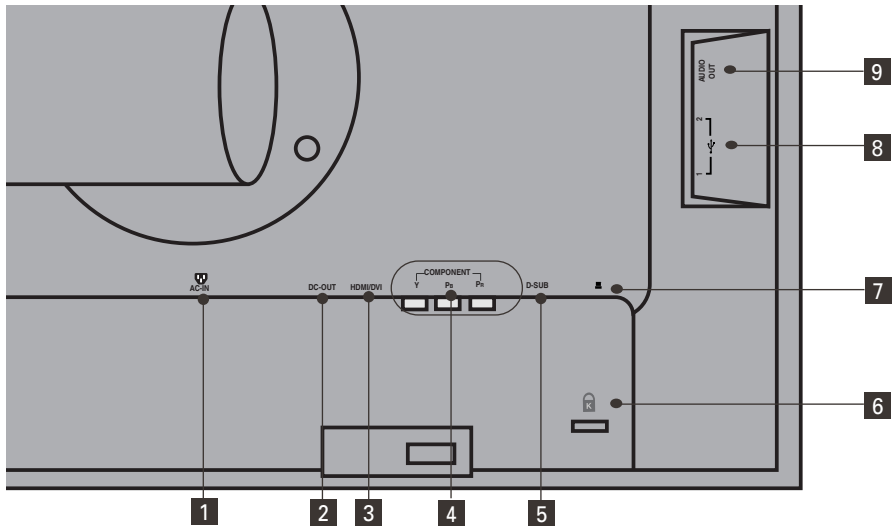
Hinweis

Achten Sie darauf, sich nicht die Hand zwischen Lautsprecher und Standfuß einzuklemmen, wenn Sie den Monitor mit den angeschlossenen Lautsprechern auf seine geringste Höhe absenken.



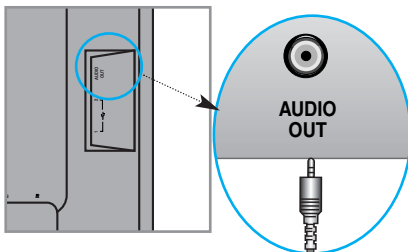
4. Schließen Sie das Audiokabel an den Anschluss AUDIO-IN an. Wenn Sie HDMI verwenden, können Sie den Monitor an den Anschluss AUDIO-OUT anschließen. Wenn Sie einen PC oder andere Komponenten verwenden, verbinden Sie einfach die jeweilige Buchse des externen Geräts.

Rückansicht



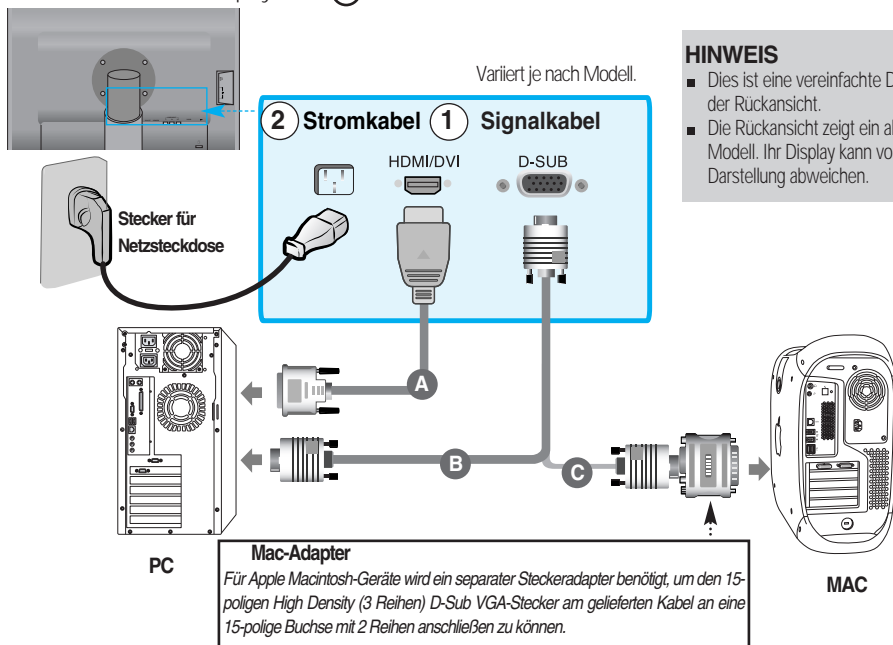
- 1** Anschluss AC-IN: Schließen Sie hier das Stromkabel an.
- 2** Buchse DC-OUT
- 3** HDMI/DVI-Signallanschluss
- 4** COMPONENT-Eingang
- 5** D-SUB-Analogsignalbuchse
- 6** Kensington-Sicherheitsvorrichtung
- 7** USB-Upstream-Port (1EA)
- 8** USB-Downstream-Port (2EA)
- 9** Buchse Audio Out (Headset/Kopfhörer/Lautsprecheranschluss)
: Sie können die Buchse AUDIO-OUT verwenden, indem Sie einen Kopfhörer oder ein Headset anschließen, wenn Sie die HDMI-Konfiguration verwenden.
*AUDIO-OUT ist nur mit HDMI-Eingang verfügbar.
(Kann nicht mit D-SUB, DVI oder einem anderen Component-Eingang verwendet werden.)

Die linke Hälfte der Monitorrückseite



■ ■ ■ Anschluss an den PC

1. Stellen Sie den Monitor an einem geeigneten, gut belüfteten Ort in der Nähe Ihres Computers auf. Um die Höhe des Monitors einzustellen, muss die Sperre auf dem Ständer gelöst werden.
2. Schließen Sie das Signalkabel an. Ziehen Sie die Rändelschrauben nach dem Anbringen fest, um die Verbindung zu sichern. ①
3. Schließen Sie das Netzkabel an eine geeignete und leicht zugängliche Netzsteckdose in der Nähe des Displays an. ②



HINWEIS

- Dies ist eine vereinfachte Darstellung der Rückansicht.
- Die Rückansicht zeigt ein allgemeines Modell. Ihr Display kann von dieser Darstellung abweichen.

4. Drücken Sie die Taste auf der Vorderseite, um den Monitor einzuschalten.
5. Drücken Sie die Taste INPUT (Eingang) an der Vorderseite des Monitors.

INPUT → ▼▲ → OK/AUTO

- A** Beim Anschluss eines HDMI/DVI-Signaleingangskabels
- Wählen Sie **HDMI**: HDMI/DVI-Digitalsignal.
- B** Beim Anschluss eines D-Sub-Signaleingangskabels
- Wählen Sie **RGB**: D-Sub-Analogsignal

QUELLE

RGB
HDMI
Component

Hinweis

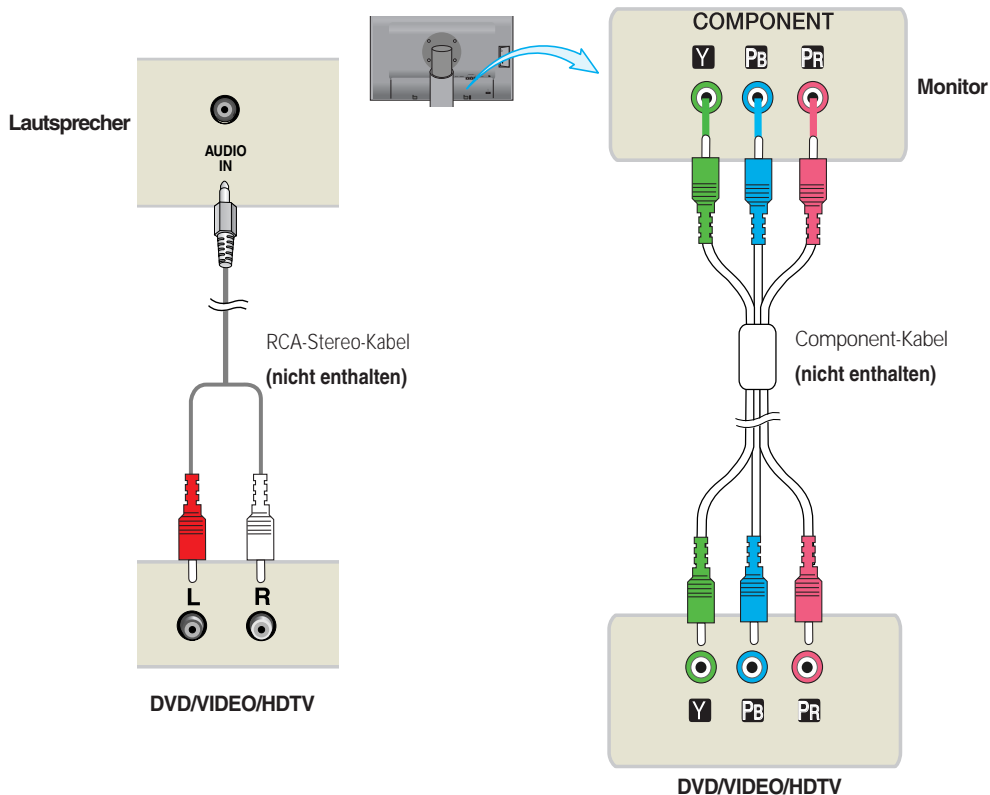


- **Anschluss von zwei Computern**
Schließen Sie die Signalkabel (HDMI/DVI und D-Sub) an die Computer an. Drücken Sie die Taste INPUT (Eingang) an der Vorderseite des Monitors.
- **Schließen Sie den Computer direkt an eine geerdete Steckdose oder Steckerleiste an.**

■ ■ ■ Anschluss an DVD-/Video-/HDTV-Geräte

● Bei Anschluss über ein Component-Kabel

1. Schließen Sie die Component- und RCA-Stereo-Kabel ordnungsgemäß an. Verbinden Sie dabei jeweils gleichfarbige Buchsen und Stecker
2. Schließen Sie das Stromkabel an



3. Drücken Sie die Taste INPUT (Eingang) an der Vorderseite des Monitors.

INPUT → ▼▲ → OK/AUTO

- A** Bei Anschluss über ein Component-Kabel
- Wählen Sie „**Component**“.

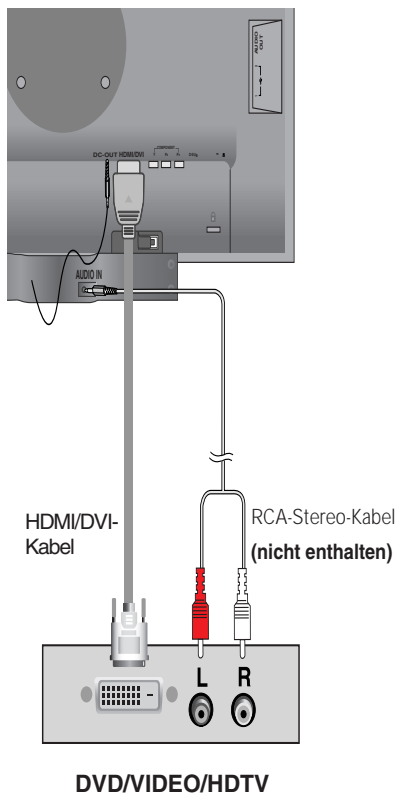


■ ■ ■ Anschluss an DVD-/Video-/HDTV-Geräte

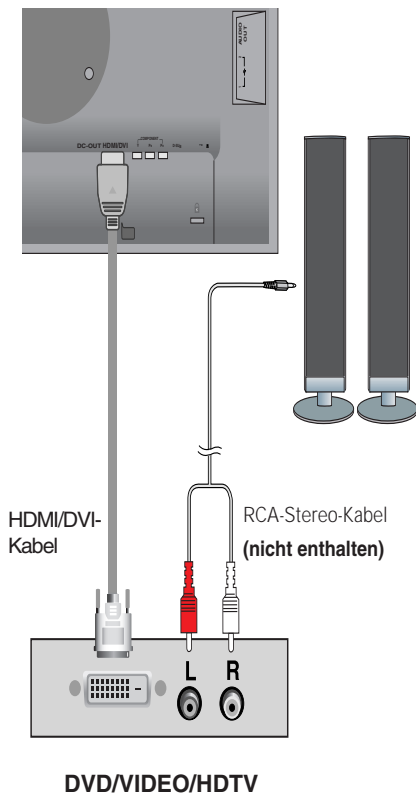
● Bei Anschluss über ein HDMI/DVI-Kabel

1. Schließen Sie das HDMI/DVI-Kabel und das RCA-STEREO-Kabel an.

■ L245WPM



■ L245WP



2. Schließen Sie die Taste **INPUT (Eingang)** an der Vorderseite des Monitors.

INPUT → ▼▲ → OK/AUTO

- A Beim Anschluss eines HDMI/DVI-Signaleingangskabels
- Wählen Sie „HDMI“.

QUELLE

RGB

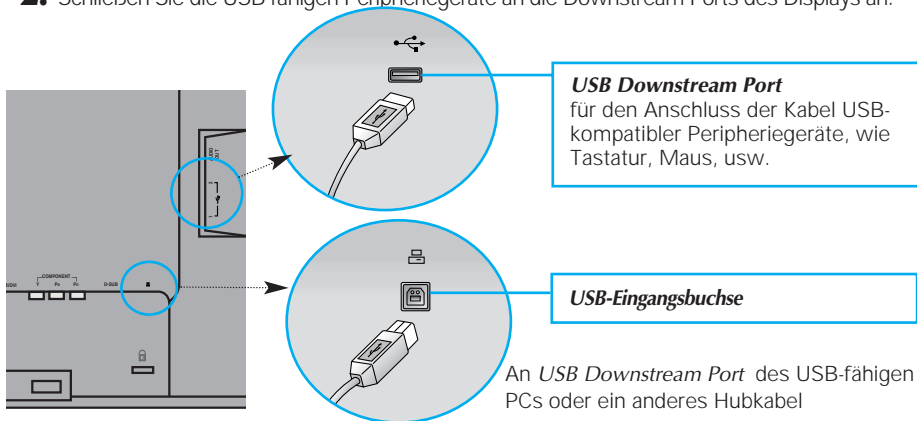
HDMI

Component

■ ■ ■ Anschluss über USB- (Universal Serial Bus) Kabel

USB (Universal Serial Bus) ist eine innovative Komponente, durch die sich die diversen Desktop-Peripheriegeräte bequem an den Computer anschließen lassen. Über den USB-Anschluss können Sie Maus, Tastatur und andere Peripheriegeräte an das Display anstatt an den Computer anschließen. Dadurch besitzen Sie mehr Flexibilität beim Einrichten Ihres Systems. USB bietet die Möglichkeit, bis zu 120 Geräte an einen einzigen USB-Port anzuschließen. Sie können Geräte anschließen, während der Computer läuft (Hot-Plugging), oder auch trennen, wobei der Anschluss sowie die automatische Erkennung und Konfiguration des Anschlusses erhalten bleiben. Dieses Display verfügt über einen integrierten BUS-gesteuerten USB-Hub, an den bis zu zwei weitere USB-Geräte angeschlossen werden können.

1. Schließen Sie den Upstream Port des Displays mit dem USB-Kabel an den Downstream Port des USB-fähigen PCs oder an einen anderen Hub an. (Computer muss über einen USB-Anschluss verfügen.)
2. Schließen Sie die USB-fähigen Peripheriegeräte an die Downstream Ports des Displays an.



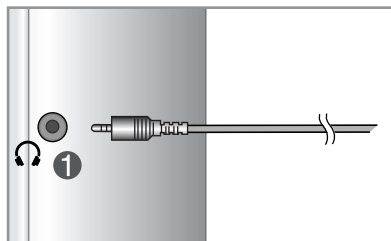
3. Der USB-Port des Monitors unterstützt USB 2.0- und High-Speed-Kabel.

	High Speed	Full Speed	Low Speed
Datenrate	480MBit/s	12MBit/s	1.5MBit/s
Gesamtleistungsaufnahme	2.5W (Max., je Port)	2.5W (Max., je Port)	2.5W (Max., je Port)

HINWEIS

- Um die USB-Hub-Funktion zu aktivieren, muss das Display mit dem USB-Kabel (beiliegend) an einen USB-fähigen PC (Betriebssystem) oder einen anderen Hub angeschlossen werden.
- Achten Sie beim Anschließen des USB-Kabels darauf, dass der kabelseitige Stecker auf die Anschlussbuchse passt.
- USB-fähige Geräte funktionieren nach dem Anschluss an die USB-Ports (Upstream und Downstream) des Displays, auch wenn sich das Display im Energiesparmodus befindet.

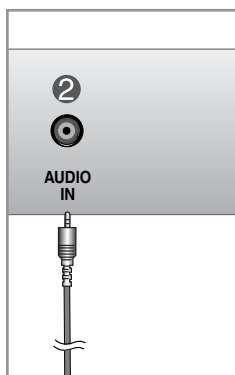
Seitlich angebrachte Anschlüsse



1 Kopfhörer-/Ohrhörer-Eingang

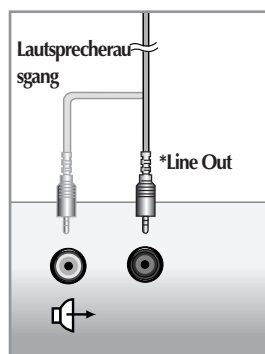
Schaltet die Lautsprecher beim Einstecken der Kopfhörer automatisch stumm.

Hinten



2 Audio-Eingang

- Um eine Verbindung zu Ihrem PC herzustellen, stecken Sie das Kabel am "Line out"-Anschluss der Soundkarte Ihres PCs an.
- Um eine Verbindung zu Ihrer Audiokomponente herzustellen, stecken Sie das Kabel an der externen Audiokomponente an.
- Um eine HDMI-Verbindung herzustellen, stecken Sie das Kabel am "Audio-Out"-Anschluss Ihres Monitors an.



<Anschluss der PC-Soundkarte>

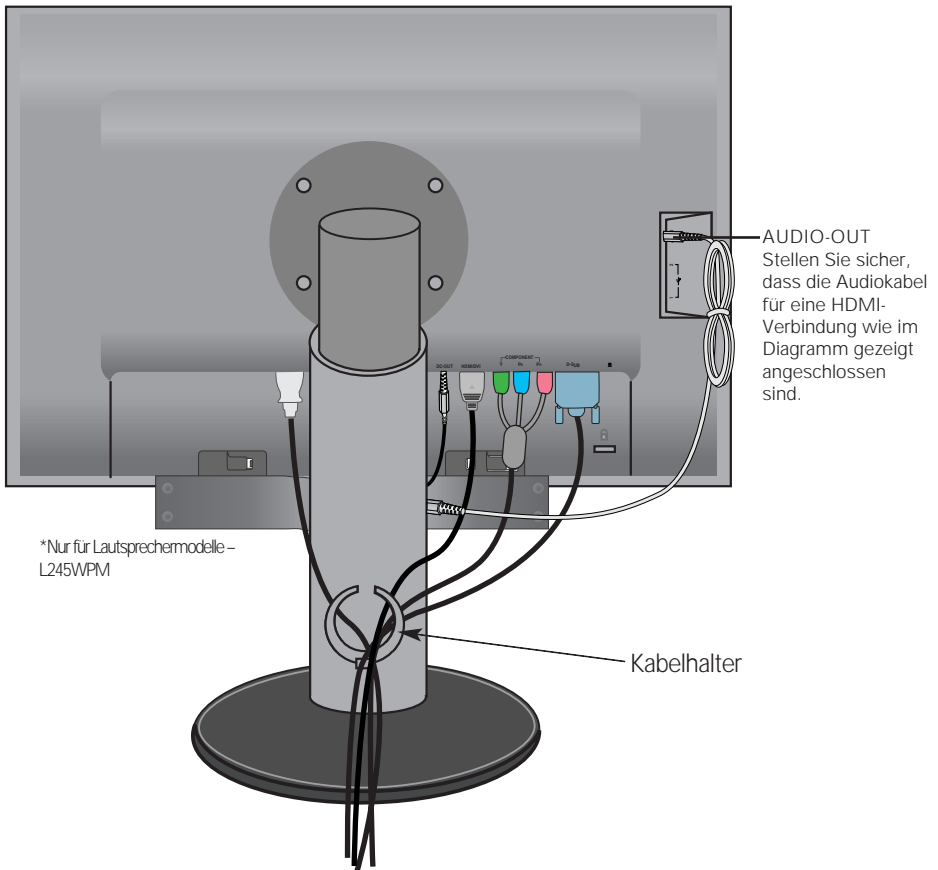
*LINE OUT

Ausgang zur Verbindung mit dem Lautsprecher mit eingebautem Verstärker (Aktivlautsprecher). Prüfen Sie die Verbindungsbuchse der PC-Soundkarte vor dem Anschließen. Wenn der Audioausgang der Soundkarte nur aus "Speaker Out" besteht, reduzieren Sie die Lautstärke des PC.

Wenn der Audioausgang der PC-Soundkarte beide Ausgänge ("Speaker Out" und "Line Out") unterstützt, wechseln Sie mit Hilfe des Karten-Jumpers im Programm zu "Line Out" (Siehe Soundkarten-Handbuch).

■ ■ ■ Verlegen der Kabel

1. Verlegen Sie die Kabel, nachdem Sie sie angeschlossen haben, entsprechend der folgenden Abbildung durch den **Kabelhalter**.

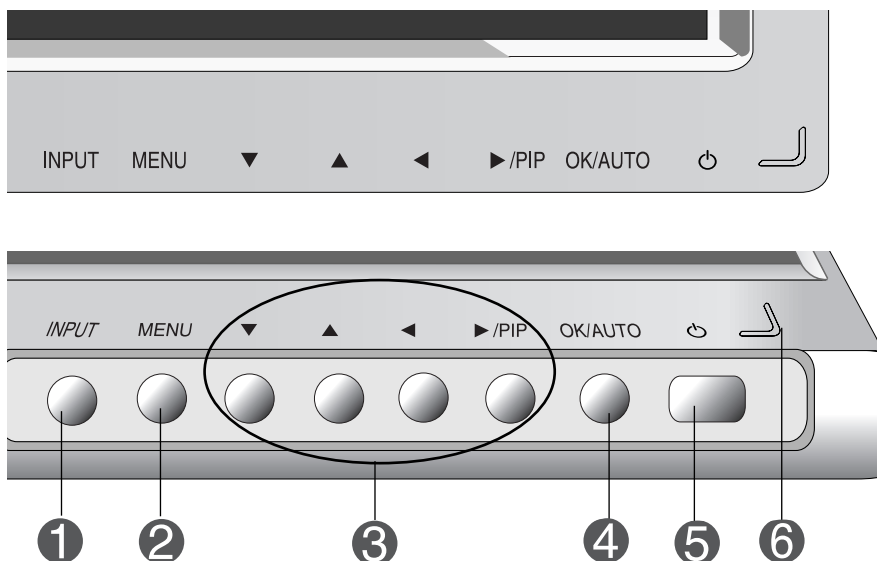


*Das Kabel, das den AUDIO-OUT-Ausgangs des Monitors mit dem AUDIO-IN-Eingang der Lautsprecher verbindet, ist unter Umständen zu lang. Es wird verwendet, um die Komponenten im richtigen Abstand zu verbinden, wenn der AUDIO-IN-Anschluss und die Lautsprecher an den PC angeschlossen werden.

Hinweis

Achten Sie darauf, den Lautsprecher nicht zu beschädigen, wenn Sie ein Kabel entfernen.

Bedienelemente auf der Vorderseite



1 INPUT-Taste

Wählen Sie das Eingangssignal.

INPUT → ▼ ▲ → OK/AUTO

RGB : 15-Pin D-SUB-Analogsignal
Component : DTV SET-TOP BOX, Video, DVD
HDMI/DVI : HDMI/DVI-Digitalsignal,
DTV SET-TOP BOX, Video, DVD

QUELLE

RGB
HDMI
Component

2 MENU-Taste

Über diese Taste rufen Sie das On-Screen-Display-Menü auf bzw. schließen es.

Funktionstasten gesperrt

Funktionstasten entriegelt

Funktionstasten gesperrt/Funktionstasten entriegelt

Mit dieser Funktion können Sie die aktuellen Steuereinstellungen sperren, damit sie nicht versehentlich geändert werden können.

Halten Sie die Taste **MENU + ► / PIP** mehrere Sekunden lang gedrückt. Daraufhin wird die Meldung "**Funktionstasten gesperrt**" angezeigt.

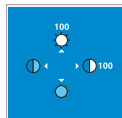
Sie können die OSD-Steuerung jederzeit entriegeln, indem Sie mehrere Sekunden lang die Taste **MENU + ► / PIP** drücken. Daraufhin wird die Meldung "**Funktionstasten entriegelt**" angezeigt.

3 ▲▼, ◀▶ / PIP -Taste

Verwenden Sie diese Tasten, um Menüpunkte auszuwählen oder die Einstellungen in der OSD-Anzeige anzupassen.

▲▼ -Taste

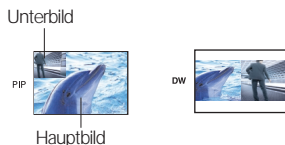
- Verwenden Sie diese Taste, um die Helligkeit und den Kontrast des PC-Signals (RGB PC/DVI) direkt zu steuern.



▶ / PIP-Taste

▶ / PIP (Bild im Bild)-Taste

Über diese Taste wird die Größe des Unterbilds angepasst.



4 OK/AUTO - Taste

Mit dieser Taste nehmen Sie eine Auswahl in der Bildschirmanzeige vor.

Automatischer Abgleich wird durchgeführt

Für eine optimale Anzeige stellen Sie bitte
die Auflösung der Grafikkarte auf :
1920x1200 ein

AUTOMATISCHE BILDANPASSUNG

Wenn Sie die Bildschirmeinstellungen ändern möchten, drücken Sie stets die Taste **OK/AUTO**, bevor Sie in die Bildschirmanzeige (OSD) gehen. Damit wird das angezeigte Bild für die momentan gewählte Bildschirmauflösung (Anzeigemodus) automatisch ideal eingestellt.

Der optimale Anzeigemodus ist

24-Zoll-Monitor : **1920 x 1200@60Hz**

5 Ein-/Aus-Schalter

Mit dieser Taste schalten Sie das Display ein bzw. aus.

6 Betriebsanzeige

Diese Anzeige leuchtet blau, wenn sich das Display im Normalbetrieb befindet (Ein-Modus).

Wenn der Bildschirm im Ruhemodus (Energiesparmodus) ist, wechselt die Farbe dieser Anzeige auf gelb.

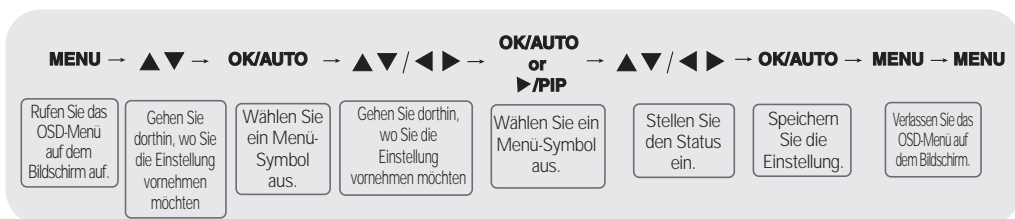
Bildschirmeinstellung

Die Bildgröße, -position und Funktionsparameter des Displays lassen sich mit Hilfe der gesteuerten Bildschirmanzeige (OSD) schnell und einfach einstellen. Nachstehend finden Sie ein kurzes Beispiel, um Sie mit der Verwendung der Bedienelemente vertraut zu machen. Im Folgenden erhalten Sie eine Übersicht über die möglichen Einstellungen und Auswahlmöglichkeiten mit Hilfe der Bildschirmanzeige (OSD).

HINWEIS

- Lassen Sie das Display zunächst mindestens 30 Minuten lang eingeschaltet, bevor Sie irgendwelche Bildeinstellungen vornehmen.

Wenn Sie Einstellungen über die Bildschirmanzeige (OSD) ändern möchten, gehen Sie wie folgt vor:



1

Drücken Sie die **MENU**-Taste. Daraufhin erscheint das Hauptmenü im OSD-Display.

2

Verwenden Sie zur Auswahl einer Funktion die ▼ ▲ -Tasten.

3

Wenn das gewünschte Symbol markiert ist, drücken Sie die **OK/AUTO**-Taste.

4

Verwenden Sie für die Auswahl des gewünschten Menü-Punkts die ▼ ▲ ◀ ▶ -Tasten.





5

Nehmen Sie die Änderungen an, indem Sie die Tasten **OK/AUTO** und **MENU** drücken.

6

Schließen Sie das OSD-Menü durch Drücken der **EXIT** (SCHLIESSEN)-Taste.

OSD- (On-Screen-Display) Menü

Symbol	Funktionsbeschreibung
 PICTURE (BILD)	Stellt die von Ihnen bevorzugte Helligkeit, Kontrast, Farbe und Schärfe des Bildschirms ein.
 SPECIAL (SPEZIELL)	Stellt den Bildschirmstatus entsprechend den jeweiligen Bedingungen ein.
 SCREEN (ANZEIGE)	Wählt die Bildformateinstellungen aus.
 PIP/DW	Stellt die Modus-Funktionen PIP/DW ein.

Hinweis

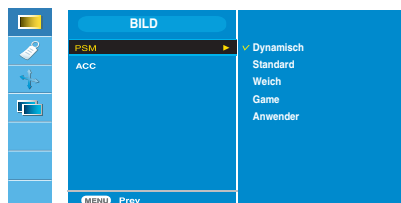
OSD (On Screen Display, Anzeige auf dem Bildschirm)

Die OSD-Funktion ermöglicht Ihnen, den Bildschirmstatus mithilfe einer grafischen Oberfläche bequem einzustellen.



Einstellung der Bildschirmfarbe

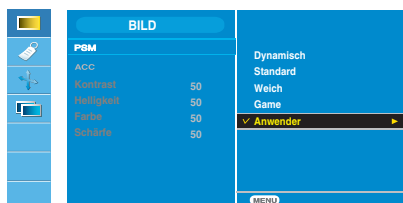
PSM



HDMI, Component-Eingang

Über die **PSM**-Funktion kann die Bildqualität, abhängig von der AV-Umgebung, automatisch eingestellt werden.

- **Dynamisch** : Wählen Sie diese Option zur Anzeige eines scharfen Bildes.
- **Standard** : Für die häufigste und natürlichste Bildanzeige.
- **Weich** : Wählen Sie diese Option zur Anzeige eines weichen Bildes.
- **Game** : Wählen Sie diese Option für schnelle Bildwechsel bei Spielen.
- **Anwender** : Wählen Sie diese Option zur Anwendung der eigenen Einstellungen.



Kontrast

Einstellung des Bildkontrastes.

Helligkeit

Einstellung des Helligkeit des Bildes.

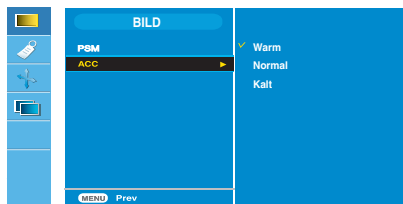
Farbe

Einstellung des Farbsättigung des Bildes.

Schärfe

Einstellung des Bildschärfe.

ACC



HDMI, Component-Eingang

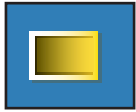
Auswahl der Werkseinstellungen für die Farbeinstellungen.

- Warm: Leicht rötliches Weiß.
- Normal: Leicht bläuliches Weiß.
- Kalt: Leicht rosafarbenes Weiß.



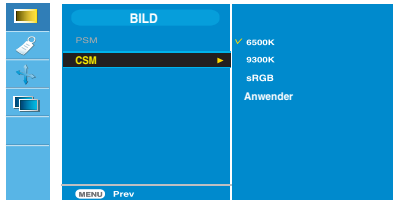
Hinweis

Bei Einstellung der Option '**PSM**' im Bildmenü auf **Dynamisch**, **Standard**, **Weich** oder **Game** werden die untergeordneten Menüs automatisch mit eingestellt.



Einstellung der Bildschirmfarbe

CSM



nur PC

• 6500K/9300K/sRGB

Auswahl der Werkseinstellungen für die Farbeinstellungen.

6500K: Leicht rötliches Weiß.

9300K: Leicht bläuliches Weiß.

sRGB: Stellen Sie die Bildfarbstärke auf den sRGB-Farbraum ein.

• **Anwender**: Wählen Sie diese Option zur Anwendung der eigenen Einstellungen



Kontrast

Einstellung des Bildkontrastes.

Helligkeit

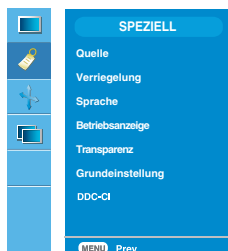
Einstellung des Helligkeit des Bildes.

Rot/Grün/Blau

Auswahl eigener Farbstufen.



Auswahl der SPÉCIAL



Quelle



Beim Drücken der Tasten ▼▲ wird das folgende Eingangssignalfenster eingeblendet. Wählen Sie die gewünschte Signalart mit diesen Tasten aus.

Verriegelung Um die OSD-Einstellungen zu sperren, stellen Sie die Kindersicherung auf 'Ein'. Um die Sperre freizugeben, gehen Sie wie folgt vor:

* Halten Sie die Taste **MENU+► / PIP** mehrere Sekunden lang gedrückt. Daraufhin wird die Meldung **"Funktionstasten gesperrt"** angezeigt.

Sprache Auswahl der Sprache, in der die Bedienelemente angezeigt werden.

Betriebsanzeige Mit dieser Funktion kann die Netzanzeige auf der Vorderseite des Gerätes ein- bzw.

Transparenz Einstellung der Transparenz der OSD-Menüanzeige.

Grundeinstellung Mit dieser Funktion werden die werkseitigen Voreinstellungen (mit Ausnahme von "Sprache") wiederhergestellt.

DDC-CI DDC/CI (Display Data Channel Command Interface) ist ein Kommunikationsprotokoll für die Kommunikation zwischen PC und Monitor.

Über die DDC/CI-Funktion können Bildschirmeinstellungen über den PC vorgenommen werden und müssen nicht über das OSD-Menü am Bildschirm vorgenommen werden.

Der Monitor kann über den PC eingestellt werden, wenn eine Verbindung zwischen PC und Monitor besteht und sich DDC/CI im Status ON (Ein) befindet. Der Monitor kann nicht über den PC eingestellt werden, wenn die Kommunikation zwischen PC und Monitor nicht möglich ist, weil sich DDC/CI im Status OFF (Aus) befindet.



Bildformat



ARC

Einstellung des Bildgröße des Bildschirms.

<HDMI(Video), nur Component-Eingang>



Vollbild



Auto

<nur HDMI(PC), RGB-Eingang>



Vollbild



1:1

Auto-konfiguration

Diese Funktion ist nur für analoge Eingangssignale geeignet. Über diese Taste werden Position, Takt und Phase des Bildschirms automatisch angepasst.

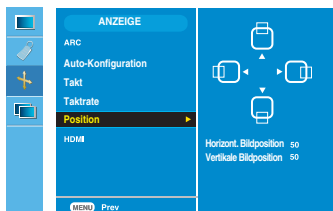
Takt

Diese Funktion ist nur für analoge Eingangssignale geeignet. Verringern von vertikalen Balken oder Streifen im Bildschirmhintergrund. Die horizontale Bildgröße wird dabei ebenfalls geändert.

Taktrate

Diese Funktion ist nur für analoge Eingangssignale geeignet. Einstellung des Fokus der Anzeige. Über diese Funktion können horizontale Verzerrungen beseitigt und Schrifteinblendungen geglättet bzw. geschärft werden.

Position



Diese Funktion ist nur für analoge Eingangssignale geeignet. Einstellung des Bildposition.

Drücken Sie die Taste ► / PIP zur Anzeige des Untermenüs für die Bildposition.

- ◀ nach links Bildposition waagrecht verschieben.
- ▶ nach rechts Bildposition waagrecht verschieben.
- ▲ nach oben Bildposition senkrecht verschieben.
- ▼ nach unten Bildposition senkrecht verschieben.

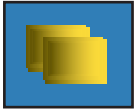
HDMI

- Video – Wird bei einem DVD- oder SET-TOP-BOX-Anschluss über HDMI verwendet.
- PC – Wird bei PC-Anschluss über HDMI verwendet.

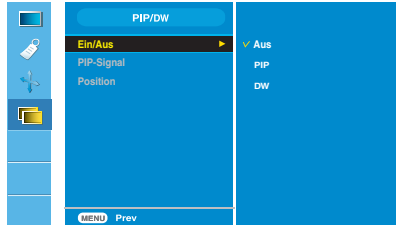


Hinweis

Wenn das Interlacesignal auf der RGB-Quelleingabeebene anliegt, können die Menüs Auto-konfigurieren, Takt, Taktrate und Position nicht verwendet werden.



Einstellen der Funktionen PIP/DW(Mahrfachbild)



Ein/Aus



PIP

Wählen Sie im Menü **PIP Ein/Aus** die Option **PIP/DW**, um folgende Menüpunkte einzustellen.



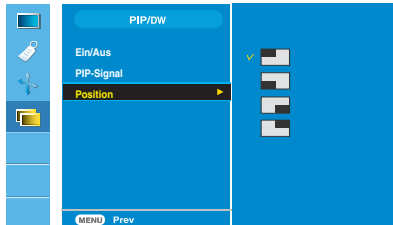
DW

Wählen Sie im Menü **DW Ein/Aus** die Option **PIP/DW**, um folgende Menüpunkte einzustellen.

PIP-Signal

Über diese Funktion können Sie ein Eingangssignal für PIP/DW wählen.

Position



Anpassung der Position des PIP-Bilds

Hinweis



Wenn das Interlacesignal, wie das eines Digiteempfängers auf der RGB- und HDMI-Quelleingabeebene anliegt, wird Folgendes angezeigt.

- (1) Kann bei Eingabe des Interlacesignals in RGB nicht verwendet werden.
- (2) Kann bei Eingabe des Interlacesignals in HDMI nicht verwendet werden.
- (3) Bei Auswahl von „Component“ als Hauptbild für PIP/DW.

Wenn am Unterbildschirm ein Interlacesignal mit RGB oder HDMI anliegt, wird das Bild angezeigt, die Inhalte jedoch nicht.

Überprüfen Sie folgende Punkte, bevor Sie sich an den Kundendienst wenden.

Kein Bild zu sehen	
<ul style="list-style-type: none"> ● Ist das Netzkabel des Displays angeschlossen? ● Ist das Gerät eingeschaltet und leuchtet die Betriebsanzeige blau oder grün? ● Leuchtet die Betriebsanzeige gelb? ● Wird die Meldung "AUS.SPEZIFIKATIONF" auf dem Bildschirm angezeigt? ● Wird die Meldung "SIGNALKABEL PRÜFEN" auf dem Bildschirm angezeigt? 	<ul style="list-style-type: none"> • Überprüfen Sie das Netzkabel auf richtigen Sitz am Display und an der Stechdose. • Stellen Sie die Helligkeit und den Kontrast ein. • Befindet sich das Display im Energiesparmodus, bewegen Sie die Maus oder drücken Sie eine beliebige Taste auf der Tastatur, um die Bildschirmanzeige zu aktivieren. • Schalten Sie den PC ein. • Diese Meldung wird angezeigt, wenn das Signal vom PC (Grafikkarte) außerhalb des horizontalen oder vertikalen Frequenzbereichs des Displays liegt. Sehen Sie im Abschnitt 'Technische Daten' in diesem Handbuch nach und konfigurieren Sie das Display neu. • Diese Meldung wird angezeigt, wenn das Signalkabel zwischen PC und Display nicht (oder nicht ordnungsgemäß) angeschlossen ist. Überprüfen Sie das Signalkabel, und versuchen Sie es erneut.

Wird die Meldung "Funktionstasten gesperrt" auf dem Bildschirm angezeigt?	
<ul style="list-style-type: none"> ● Erscheint die Meldung "Funktionstasten gesperrt", wenn Sie die Taste MENU drücken? 	<ul style="list-style-type: none"> • Sie können die aktuellen Steuerungseinstellungen sichern, damit sie nicht versehentlich geändert werden können. Sie können die OSD-Steuerung jederzeit entriegeln, indem Sie mehrere Sekunden lang die Taste MENU + ► / PIP drücken. Daraufhin wird die Meldung "Funktionstasten entriegelt" angezeigt.

Falsche Bilddarstellung auf dem Display

● Falsche Position auf dem Display.

- Drücken Sie die Taste **OK/AUTO**, um die Darstellung des Displays automatisch optimal einzustellen.
Sind die Ergebnisse nicht zufriedenstellend, stellen Sie die Bildposition mit dem Symbol für H Position und V Position auf der Bildschirmanzeige (OSD) ein.
- Gehen Sie zu **Systemsteuerung --> Anzeige --> Einstellungen** und überprüfen Sie, ob die Frequenz oder die Auflösung geändert wurde. Wenn dies der Fall ist, stellen Sie für die Grafikkarte die empfohlene Auflösung ein.

● Im Hintergrund sind vertikale Balken oder Streifen sichtbar.

- Drücken Sie die Taste **OK/AUTO**, um die optimale Einstellung für das Display automatisch vorzunehmen. Sind die Ergebnisse nicht zufriedenstellend, beseitigen Sie die vertikalen Balken oder Streifen mit Hilfe des Symbols **TAKT** auf der Bildschirmanzeige (OSD).

● Horizontale Störungen in einem Bild oder nicht deutlich erkennbare Zeichen.

- Drücken Sie die Taste **OK/AUTO**, um die Darstellung des Displays automatisch optimal einzustellen.
Sind die Ergebnisse nicht zufriedenstellend, beseitigen Sie die horizontalen Balken mit Hilfe des Symbols **TAKTRATE** auf der Bildschirmanzeige (OSD).
- Gehen Sie zu **Systemsteuerung --> Anzeige --> Einstellungen** und stellen Sie für die Anzeige die empfohlene Auflösung ein oder nehmen Sie für die Anzeige die ideale Einstellung vor. Wählen Sie eine Farbeinstellung höher als 24 Bits (True Color).

● Die Bildschirmfarbe ist monochrom oder nicht normal.

- Überprüfen Sie, ob das Signalkabel richtig angeschlossen ist. Befestigen Sie es ggf. mit einem Schraubendreher.
- Achten Sie darauf, dass die Grafikkarte vorschriftsmäßig in den Steckplatz eingesetzt ist.
- Wählen Sie unter **Systemsteuerung - Einstellungen** eine Farbeinstellung höher als 24 Bits (True Color).

● Der Bildschirm blinkt.

- Überprüfen Sie, ob der Bildschirm auf Interlaced-Modus eingestellt ist. Falls ja, ändern Sie die Einstellung auf die empfohlene Auflösung.
- Achten Sie darauf, dass eine ausreichende Spannung vorliegt. Die Wechselspannung muss höher als **100-240V 50/60Hz** sein.

Haben Sie den Displaytreiber installiert?

- | | |
|--|--|
| <ul style="list-style-type: none">● Haben Sie den Displaytreiber installiert?● Wird die Meldung "Monitor nicht erkannt, Plug&Play (VESA DDC)-Monitor gefunden" angezeigt? | <ul style="list-style-type: none">• Installieren Sie den Displaytreiber von der entsprechenden CD (oder Diskette), die mit dem Display geliefert wurde. Oder laden Sie den Treiber von unserer Website herunter: http://www.lge.com.• Überprüfen Sie, ob die Grafikkarte die Plug&Play-Funktion unterstützt. |
|--|--|

Die Audio-Funktion funktioniert nicht.

- | | |
|---|---|
| <ul style="list-style-type: none">● Kein Ton vorhanden?● Der Ton ist zu leise. | <ul style="list-style-type: none">• Überprüfen Sie, ob das Audio-Kabel richtig angeschlossen ist.• Stellen Sie die Lautstärke ein.• Überprüfen Sie, ob der Ton richtig eingestellt ist.• Stellen Sie die Lautstärke ein. |
|---|---|

Display	24 Zoll (61,3 cm) Flachbildschirm Aktivmatrix-TFT LCD Blendbeschichtung/Antireflexionsbeschichtung 24 Zoll Bilddiagonale 0,270 mm Pixelabstand	
Sync-Eingang	Horizontale Freq.	Analog : 30 - 82 kHz (Automatisch) Digital : 30 - 82 kHz (Automatisch)
	Vertikale Freq.	56 - 75 Hz (Automatisch)
	Eingangsform	Separat TTL, Positiv/Negativ SOG (Sync On Green) Digital
Videoeingang	Signaleingang	15-poliger D-Sub-Stecker HDMI/DVI-Anschluss (Digital), Component
	Eingangsform	RGB Analog (0,7 Vp-p/75 Ohm), Digital
Auflösung	Maximal	D-Sub Analog: VESA 1920 x 1200 bei 60Hz DVI Digital: VESA 1920x 1200bei 60Hz
	Empfohlen	VESA 1920 x 1200 bei 60Hz
Plug&Play	DDC 2B	
Stromverbrauch (ohne USB)	Ein-Modus	: 85W(Typisch)
	Ruhezustand	≤ 3W
	Ausgeschaltet	≤ 2W
Abmessungen und Gewicht (mit Neig- /Schwenkfuß)	Ständer enthalten	
	Breite	56,00 cm / 22,05 Zoll
	Höhe	44,45 cm / 17,50 Zoll (Min) 54,45 cm / 21,44 Zoll (Max)
	Tiefe	27,02 cm / 10,64 Zoll
	Netto	9,4 kg (20,8 lbs)
Neigungs- /Schwenkbereich	Ständer nicht enthalten	
	Breite	56,00 cm / 22,05 Zoll
	Höhe	37,20 cm / 14,65 Zoll
	Tiefe	8,40cm / 3,31 Zoll
	Netto	9,4 kg (20,8 lbs)
Neigungs- /Schwenkbereich	Kippbereich	-5° ~ 20°
	Drehbereich	350°
	Höhenbereich	100mm /3,94 Zoll
	Drehen	90° im Uhrzeigersinn (Querformat->Hochformat)
Leistungsaufnahme	AC 100-240V ~ 50/60Hz 1,2A	
Umgebungsbedingungen	Betriebsbedingungen	
	Temperatur	10 °C bis 35 °C
	Luftfeuchtigkeit	10 % bis 80 % (ohne Kondensation)
	Lagerbedingungen	
	Temperatur	-20 °C bis 60 °C
	Luftfeuchtigkeit	5 % bis 90 % (ohne Kondensation)

Neig-/Schwenkfuß	Fest verbunden (<input type="checkbox"/>), Abnehmbar (<input type="radio"/>)	
Signalkabel	Fest verbunden (<input type="checkbox"/>), Abnehmbar (<input type="radio"/>)	
Netzkabel	Für Netzsteckdose oder PC-Anschluss	
USB	Standard	USB 2.0, eigene Stromquelle
	Datenrate	Max. 480 MBit/s
	Gesamtleistungsaufnahme Max. 2 x 2,5 W	

HINWEIS

- Alle Informationen in diesem Dokument können ohne Vorankündigung geändert werden.

Display	24 Zoll (61,3 cm) Flachbildschirm Aktivmatrix-TFT LCD Blendbeschichtung/Antireflexionsbeschichtung 24 Zoll Bilddiagonale 0,270 mm Pixelabstand	
Sync-Eingang	Horizontale Freq.	Analog : 30 - 82 kHz (Automatisch) Digital : 30 - 82 kHz (Automatisch)
	Vertikale Freq.	56 - 75 Hz (Automatisch)
	Eingangsform	Separat TTL, Positiv/Negativ SOG (Sync On Green) Digital
Videoeingang	Signaleingang	15-poliger D-Sub-Stecker HDMI/DVI-Anschluss (Digital), Component
	Eingangsform	RGB Analog (0,7 Vp-p/75 Ohm), Digital
Auflösung	Maximal	D-Sub Analog: VESA 1920 x 1200 bei 60Hz DVI Digital: VESA 1920x 1200bei 60Hz
	Empfohlen	VESA 1920 x 1200 bei 60Hz
Plug&Play	DDC 2B	
Audio	RMS Audioleistung	2W+2W(R + L)
	Eingangsempfindlichkeit	0,7 Vrms
	Speaker Impedanz	16Ω
Stromverbrauch (ohne Lautsprecher und USB)	Ein-Modus	: 85W(Typisch)
	Ruhezustand	≤ 3W
	Ausgeschaltet	≤ 2W
Abmessungen und Gewicht (mit Neig- /Schwenkfuß)	Ständer enthalten	
	Breite	56,00 cm / 22,05 Zoll
	Höhe	44,45 cm / 17,50 Zoll (Min) 54,45 cm / 21,44 Zoll (Max)
	Tiefe	27,02 cm / 10,64 Zoll
	Netto	9,4 kg (20,8 lbs)
	Ständer nicht enthalten	
Neigungs- /Schwenkbereich	Breite	56,00 cm / 22,05 Zoll
	Höhe	37,20 cm / 14,65 Zoll
	Tiefe	8,40cm / 3,31 Zoll
	Netto	
Neigungs- /Schwenkbereich	Kippbereich	-5° ~ 20°
	Drehbereich	350°
	Höhenbereich	100mm /3,94 Zoll
	Drehen	90° im Uhrzeigersinn (Querformat->Hochformat)
Leistungsaufnahme	AC 100-240V ~ 50/60Hz 1,2A	
Umgebungsbedingungen	Betriebsbedingungen	
	Temperatur	10 °C bis 35 °C
	Luftfeuchtigkeit	10 % bis 80 % (ohne Kondensation)
	Lagerbedingungen	
	Temperatur	-20 °C bis 60 °C
	Luftfeuchtigkeit	5 % bis 90 % (ohne Kondensation)

Neig-/Schwenkfuß	Fest verbunden (<input type="checkbox"/>), Abnehmbar (<input type="radio"/>)	
Signalkabel	Fest verbunden (<input type="checkbox"/>), Abnehmbar (<input type="radio"/>)	
Netzkabel	Für Netzsteckdose oder PC-Anschluss	
USB	Standard	USB 2.0, eigene Stromquelle
	Datenrate	Max. 480 MBit/s
	Gesamtleistungsaufnahme Max. 2 x 2,5 W	

HINWEIS

- Alle Informationen in diesem Dokument können ohne Vorankündigung geändert werden.

■ PC-Eingang, voreingestellte Modi (Auflösung)

Bildschirm-Modi (Auflösung)		Horizontale Freq. (kHz)	Vertikale Freq. (Hz)	Bildschirm-Modi (Auflösung)		Horizontale Freq. (kHz)	Vertikale Freq. (Hz)
1	640 x 480	31,47	70,09	11	1280 x 768	61,80	65,96
2	640 x 480	31,47	59,94	12	1280 x 1024	63,98	60,02
3	720 x 480	37,50	75	13	1280 x 1024	79,98	75,02
4	720 x 400	31,47	70,08	14	1600 x 1200	75,00	60
5	800 x 600	37,88	60,32	15	1600 x 1200	75,00	60
6	800 x 600	46,88	75	16	1680 x 1050	65,29	60,45
7	1024 x 768	49,72	74,55	*17	1920 x 1200	74,04	59,95
8	1024 x 768	48,36	60				
9	1152 x 864	60,02	75,03				
10	1280 x 768	68,68	75,06				

*Empfohlen Modus

■ HDMI-Videoeingang

Bildschirm-Modi (Auflösung)		Horizontale Freq. (kHz)	Vertikale Freq. (Hz)
1	480i	15,75	60,00
2	576i	15,62	50,00
3	480p	31,50	60,00
4	576p	31,25	50,00
5	720p	37,50	50,00
6	720p	45,00	60,00
7	1080i	28,12	50,00
8	1080i	33,75	60,00
9	1080p	56,25	50,00
10	1080p	67,50	60,00

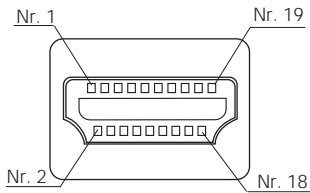
■ Component-Videoeingang

Bildschirm-Modi (Auflösung)		Horizontale Freq. (kHz)	Vertikale Freq. (Hz)
1	480i	15,75	60,00
2	576i	15,62	50,00
3	480p	31,50	60,00
4	576p	31,25	50,00
5	720p	37,50	50,00
6	720p	45,00	60,00
7	1080i	28,12	50,00
8	1080i	33,75	60,00

■ Anzeige

Modus	LED-Farbe
Ein-Modus	Blau
Ruhezustand	Bernsteinfarben
Ausgeschaltet	Aus

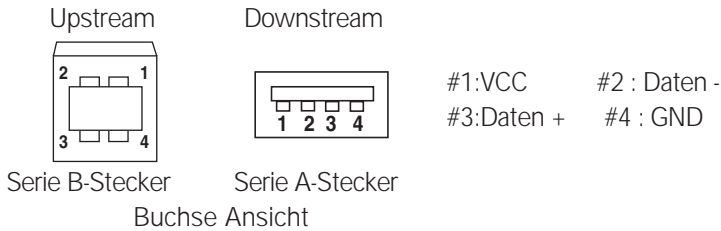
HDMI-Pinbelegung



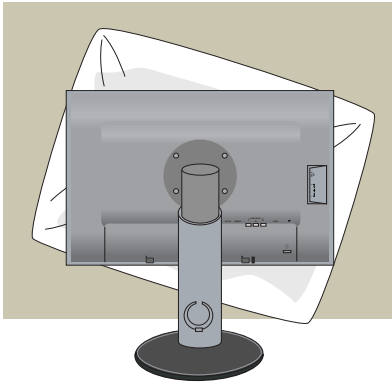
Pin	Signalname	Kabel	Pin
1	T. M. D. S. Data2+	A	1
2	T. M. D. S. Data2 Abschirmung	B	2
3	T. M. D. S. Data2-	A	3
4	T. M. D. S. Data1+	A	4
5	T. M. D. S. Data1 Abschirmung	B	5
6	T. M. D. S. Data1-	A	6
7	T. M. D. S. Data0+	A	7
8	T. M. D. S. Data0 Abschirmung	B	8
9	T. M. D. S. Data0-	A	9
10	T. M. D. S. Clock+	A	10
11	T. M. D. S. Clock Abschirmung	B	11
12	T. M. D. S. Clock-	A	12
13	CEC	C	13
14	Reserviert (am Kabel, nicht am Gerät angeschlossen)	C	14
15	SCL	C	15
16	SDA	C	16
17	DDC/CEC geerdet	D	17
18	+5 V Leistung	5V	18
19	Hot-Plug-Erkennung	C	19

T. M. D. S. (Transition Minimized Differential Signaling)

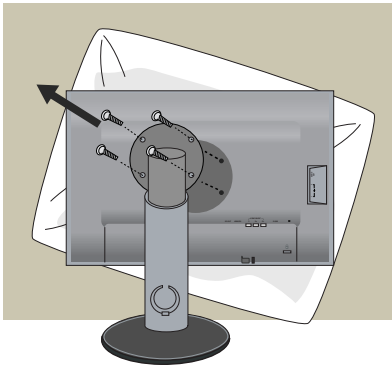
USB-Anschluss Pinbelegung



Dieser Monitor erfüllt die VESA-Richtlinien für die Monitor-Befestigung.

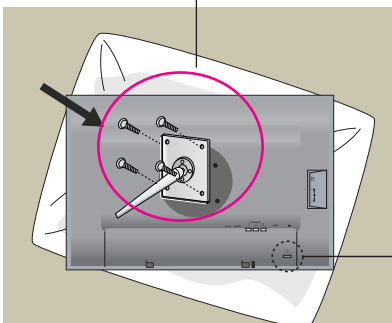


1. Drehen Sie die Vorderseite des Produkts nach unten und stellen Sie es auf einem weichen Tuch oder einem Kissen ab, um eine Beschädigung des Produkts zu vermeiden.



2. Entfernen Sie den Standfuß mithilfe eines Schraubenziehers.

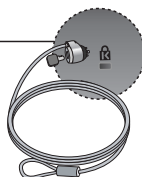
3. Stellen Sie den VESA-Standfuß auf.



VESA Wandmontage

An einem weiteren Objekt angeschlossen (Modell mit Ständer oder zur Wandbefestigung). Dieser Monitor kann mit VESA-Befestigungen angebracht werden. **VESA-Befestigungen sind nicht im Lieferumfang enthalten.)**

Zusätzliche Informationen entnehmen Sie bitte den dem VESA-Standard entsprechenden Anweisungen zur Wandmontage.



Kensington Sicherheitsvorrichtung

Verbindung zu einem Sicherungskabel, das separat in den meisten Computer-Fachgeschäften erhältlich ist.

Digitally yours ■■■■■

